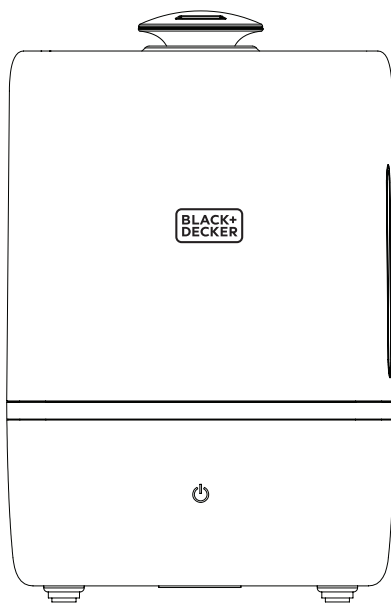


# BLACK+ DECKER™

## 1.32 GALLON ULTRASONIC HUMIDIFIER

### INSTRUCTION MANUAL

CATALOG NUMBER  
**BUH005**



Thank you for choosing BLACK+DECKER!

**PLEASE READ BEFORE RETURNING THIS PRODUCT FOR ANY REASON.**

If you have a question or experience a problem with your BLACK+DECKER purchase, go to [www.blackanddecker.com/instantanswers](http://www.blackanddecker.com/instantanswers)

If you can't find the answer or do not have access to the Internet, call 844-299-0879 from 10:30 a.m. to 6:30 p.m. EST Mon. - Fri. to speak with an agent. Please have the catalog number available when you call.

**SAVE THIS MANUAL FOR FUTURE REFERENCE.**

# CONTENTS

## SAFETY INFORMATION

Important Safety Instructions.....	3-4
Electrical Requirements.....	5

## SET UP & USE

Parts & Features .....	6
Operating Instructions .....	7
Cleaning & Maintenance .....	8

## TROUBLESHOOTING & WARRANTY

Troubleshooting.....	9
Limited Warranty.....	10-11

# PRODUCT REGISTRATION

Thank you for purchasing our BLACK+DECKER product. This easy-to-use manual will guide you in getting the best use of your humidifier.

Remember to record the model and serial numbers. They are on a label on the rear.

\_\_\_\_\_

Model number

\_\_\_\_\_

Serial number

\_\_\_\_\_

Date of purchase

Staple your receipt to your manual. You will need it to obtain warranty service.

# SAFETY INFORMATION



## DANGER

**DANGER** - Immediate hazards which **WILL** result in severe personal injury or death



## WARNING

**WARNING** - Hazards or unsafe practices which **COULD** result in severe personal injury or death



## CAUTION

**CAUTION** - Hazards or unsafe practices which **COULD** result in minor personal injury

# IMPORTANT SAFETY INSTRUCTIONS



## WARNING

When using electrical appliances, basic safety precautions should be followed, including the following:

1. READ ALL INSTRUCTIONS BEFORE USE
2. To avoid fire or shock hazard, plug the appliance directly into a 120V AC electrical outlet.
3. Close supervision is necessary when any appliance is used by or near children.
4. Avoid exposure to direct sunlight and always keep it at least 4 inches away from walls. Make sure the mist outlet does not directly face a wall. Do not place near heat sources such as stoves, radiators, etc.
5. Place humidifier on a firm, flat, level surface. A waterproof mat or pad is recommended for use underneath the humidifier. Do not place on a rug, carpet or on a finished floor that may be damaged by exposure to water or moisture.
6. Do not insert or remove the electric plug on the appliance with wet hands. Unplug when not in use
7. Do not operate any humidifier with a damaged cord or plug. Discard humidifier or return to an authorized service facility for examination and/or repair.
8. To reduce the risk of electric shock, do not remove screws. The unit does not contain any user serviceable parts. Please leave all maintenance work to qualified personnel.
9. Fill the tank with fresh, distilled or demineralized water. Do not switch on the appliance when there is no water in the tank.
10. Do not shake the appliance as this might cause the water spill over into the base of the unit.

## SAFETY INFORMATION


11. Never touch the water or components while the unit is in operation.
12. Do not pour hot water into the tank, i.e. at a temperature in excess of 100°F.
13. Unplug the appliance before cleaning it or removing the tank.
14. Do not immerse the appliance or the power cord in water or other liquids.
15. Never scrape the transducer with a hard tool. The humidifier must be cleaned regularly. To do this, refer to the cleaning instructions in this manual.
16. Do not use any detergents, glass or household cleaner, furniture polish, gasoline, paint thinner or other solvent to clean any part of the humidifier.
17. If you spill any liquid into the unit, it can cause serious damage. Switch it off and unplug immediately.
18. Do not let cord touch any hot surface and make sure that it does not hang over a table edge or counter.
19. Never use this appliance in a room where aerosol products (sprays) are used or in a room or where oxygen is being administered.
20. Do not put items of clothing or towels on top of the appliance. If the nozzle is obstructed, this may cause the appliance to malfunction.
21. When moving the appliance, lift it by the base unit and not by the water tank.
22. The ideal relative humidity level for human comfort is between 45% and 60%. Excess humidity shows up in the form of condensation on cold surfaces or cold walls in the room. To measure the room's humidity, use a hygrometer available at your local hardware store.
23. Do not use outdoors.
24. Do not place humidifier in an area where it is accessible to children. Do not use humidifier in a closed room, particularly where a child may be sleeping, resting, or playing (a closed room may result in excessive humidity).
25. Do not attempt to refill humidifier without first unplugging the unit from its electrical outlet. Failure to heed this warning may cause personal injury. Be sure to unplug the unit by pulling on the plug and not the cord.
26. This humidifier requires maintenance to operate appropriately. Refer to cleaning and maintenance procedures. Use only cleaners and additives recommended by the manufacturer.

# SAFETY INFORMATION

## SAVE THESE INSTRUCTIONS HOUSEHOLD USE ONLY

### ELECTRICAL REQUIREMENTS

This appliance has a polarized plug (one blade is wider than the other). To reduce the risk of electric shock, this plug is intended to fit into a polarized outlet only one way. If the plug does not fit into the outlet, reverse the plug. If it still does not fit, contact a qualified electrician.

 **WARNING:** Do not attempt to modify the plug in any way.

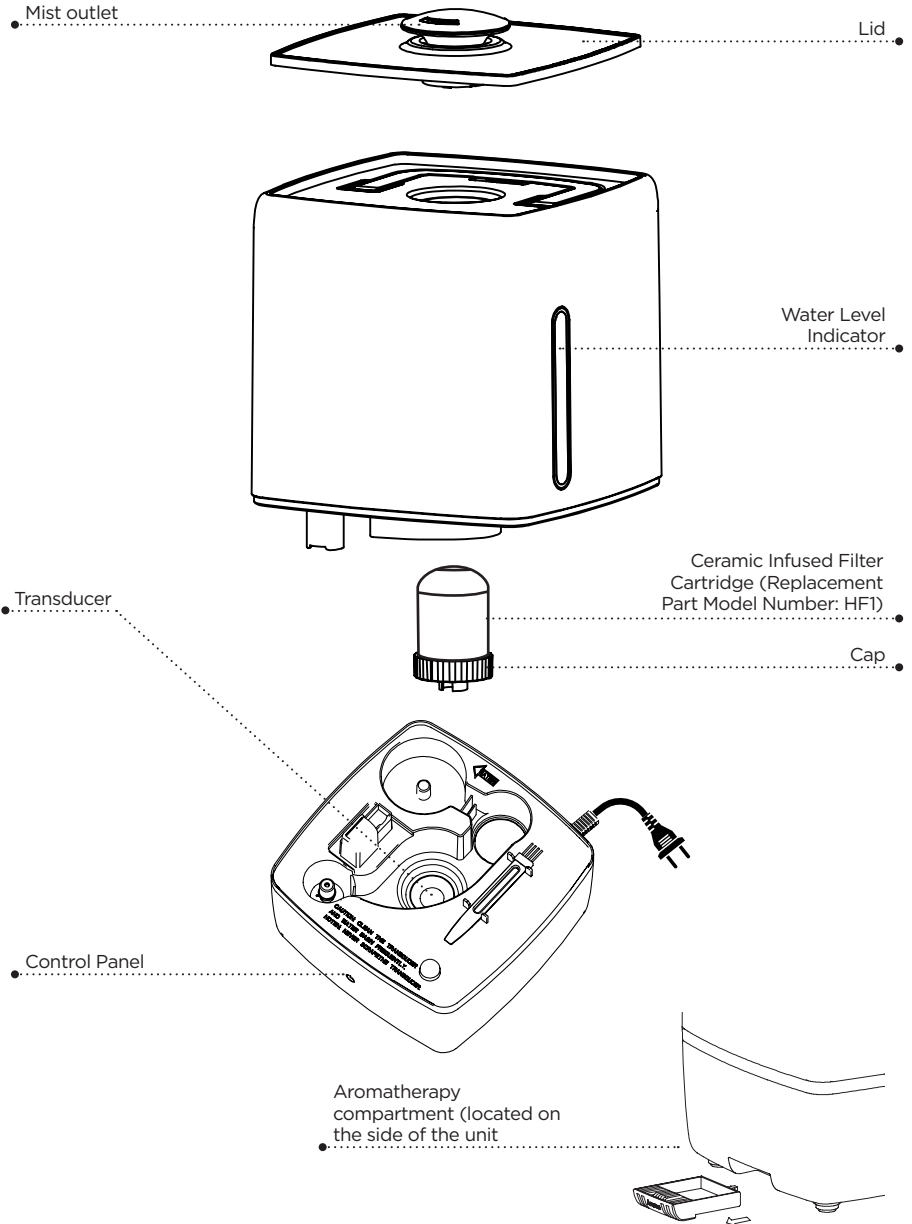
### POWER CORD SUPPLY

1. If the power supply cord is too short, do not use an extension cord. Have a qualified electrician or serviceman to install an outlet near the appliance.

**NOTE:** Neither BLACK+DECKER nor the dealer can accept any liability for damage to the product or personal injury resulting from failure to observe the electrical connection procedures.

# SET UP & USE

## PARTS & FEATURES



# SET UP & USE

## OPERATING INSTRUCTIONS

Remove the humidifier from the packing carton and place it upright on an even surface.

**NOTE:** Only operate humidifier in upright position. Always make sure the water tank is clean. Fill with cool water.

**To install the optional ceramic infused filter, refer to CLEANING AND MAINTENANCE, FILTER INSTALLATION instructions on page 8.**

1. Remove the water tank from the humidifier base. Remove the cap by turning it counterclockwise. Fill the entire tank with clean, cool water. After filling with fresh, distilled, or demineralized water make sure the cap is tightened and water tank is securely in place over the base of the unit. Make sure the lid is in place on top of the unit.

2. Connect the power plug and press the ON/OFF button to turn ON the machine at LOW mist output. The button will illuminate red.

Press the ON/OFF button a second time for MEDIUM mist output. The button will illuminate green.

Press the ON/OFF button a third time for HIGH mist output. The button will illuminate blue.

Pressing the ON/OFF button a fourth time will shut the humidifier OFF.

**CAUTION:** Do not move the humidifier after the humidifier has been filled with water. This can cause too much water to spill into the humidifier base.

CONTROL PANEL



ON/OFF button

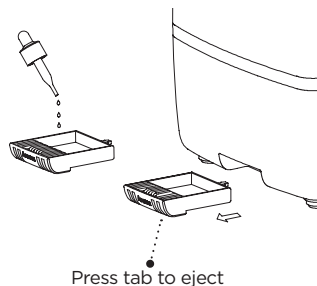
Once the water in the water tank is too low the humidifier will chime three times and will stop working. Clean the water tank and empty any water from the base before refilling. Once the water tank is refilled, press the ON/OFF button to resume operation.

**NOTE:** Never attempt to operate the unit when there is no water in the water tank. To shut the humidifier off at any time, press the ON/OFF button until the unit turns OFF.

When the tank is empty the humidifier will shut off automatically. Once the tank is refilled with water turn the humidifier ON by pressing the ON/OFF button.

### OPTIONAL AROMATHERAPY

Your humidifier comes with an aromatherapy compartment and sponge located on the bottom, side of the unit that allows you to add essential oils (not included). If you wish to add fragrance to the humidifier, press the tab of the aromatherapy tray to eject it from the compartment. Moisten the sponge and add a drop of the essential oil fragrance of your choice on to the sponge. Replace the aromatherapy tray by reinserting it back into the compartment. The fragrance will be dispersed in the air with the mist when the humidifier is in use.



# SET UP & USE

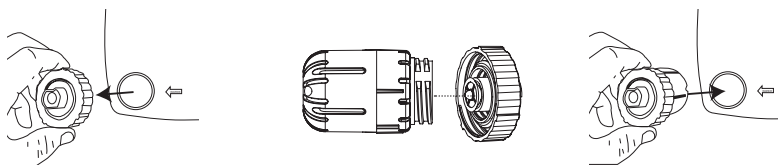
## CLEANING AND MAINTENANCE

**⚠ WARNING:** Be sure to unplug from the electrical supply source before cleaning. Do not submerge humidifier base in water. Do not attempt to disassemble the humidifier base for cleaning.

- Clean the transducer, water tank and interior of the base every week.
- Film or scale may form on the transducer or the interior of the base. To clean the transducer, soak with undiluted vinegar for approximately 20 minutes. Gently wipe with a soft cloth. Rinse with warm clean water.
- Plastic parts of the humidifier should be cleaned with mild soap and a damp cloth or sponge. Rinse with clean water to remove any soapy film residue.

## FILTER INSTALLATION

Your humidifier comes with a ceramic infused filter cartridge to soften water and reduce calcium build up. It should be replaced approximately every 6 months. It can be replaced sooner if you see an increase of calcium build-up in the water.



To install the filter cartridge, remove the cap to the water tank by turning it counterclockwise (left).

Insert the end of the filter into the center of the cap and secure it by turning clockwise (right).

Replace the cap of the water tank with the filter installed by turning it clockwise.

It is recommended that you rinse the filter with warm water every time you add water to the tank.

**NOTE:** You do not need the filter cartridge in order to operate the humidifier.

## REPLACEMENT FILTER

Use Replacement Filter Model HF1. To purchase a replacement filter, it is recommended that you check with the retailer where you purchased your humidifier or online retailers. You can also contact the Black + Decker Customer Satisfaction Center at 844-299-0879 or service at [equitybrands.com](http://equitybrands.com).

## STORAGE

If you are not going to use the humidifier for a long time make sure all water is removed and the humidifier is clean and dry. Store in a cool dry place.



# TROUBLESHOOTING & WARRANTY

Troubleshoot your problem by using the chart below. If the dehumidifier still does not work properly, contact BLACK+DECKER customer service center or the nearest authorized service center.

**⚠ WARNING:** Users must never troubleshoot internal components.

TROUBLE	POSSIBLE CAUSE	POSSIBLE REMEDY
Appliance does not turn on	Appliance is not plugged in	Check that the appliance is plugged into a working outlet
Power on light is on but no mist is being produced	No water is in water tank	Fill the water tank with water
Power on light is on but humidifier is not operating	Too much water is in water tank	Remove water from the water tank
The mist has an odor	The unit is new	Remove water tank and open cover. Let it sit in cool environment for 12 hours
	The water may not be clean or has become stagnant from sitting too long	Clean the water tank/transducer and fill with clean water. *Refer to <b>CLEANING AND MAINTENANCE</b> section of this manual.
The volume of mist is low	There is mineral scale in the water	Clean the water tank/transducer and fill with clean water *Refer to <b>CLEANING AND MAINTENANCE</b> section of this manual.
	The water may not be clean or has become stagnant from sitting too long	Clean the water tank/transducer and fill with clean water *Refer to <b>CLEANING AND MAINTENANCE</b> section of this manual.
Humidifier is noisy	There is a vibrating sound coming from the water tank because the water level is too low	Fill the water tank with more water
	The humidifier is not on a flat surface	Move the humidifier to a stable flat surface
Humidifier produces white dust	Hard Water/Minerals in the water	Some white dust is normal. It is caused by the mineral content in the water which creates white dust when released into the air. To reduce white dust you can use distilled water.
Film or scale in water tank	Hard Water/Minerals in the water	Clean the water tank/transducer and fill with clean water *Refer to <b>CLEANING AND MAINTENANCE</b> section of this manual.

## SPECIFICATIONS

- Voltage: 120V, 60Hz
- Unit Dimensions (W x D x H): 7.6" x 7.6" x 11.57"
- Net Weight: Approx. 2.56 lbs

# TROUBLESHOOTING & WARRANTY

## BEFORE YOU CALL FOR SERVICE

IF THE APPLIANCE FAILS TO OPERATE:

- A) Check to make sure that the humidifier is plugged in securely. If it is not, remove the plug from the outlet, wait 10 seconds and plug it in again securely.
- B) Check for a blown circuit fuse or a tripped main circuit breaker. If these seem to be operating properly, test the outlet with another appliance.

IF NONE OF THE ABOVE SOLVES THE PROBLEM, CONTACT A QUALIFIED TECHNICIAN.

**⚠ WARNING:** USER SHOULD NOT TRY TO ADJUST OR REPAIR THIS APPLIANCE. THERE ARE NO USER SERVICEABLE PARTS INSIDE.

## IMPORTANT

### DO NOT RETURN THIS PRODUCT TO THE STORE

If you have a problem with this product, please contact the BLACK+DECKER Customer Satisfaction Center at 844-299-0879 or [service@equitybrands.com](mailto:service@equitybrands.com)

DATED PROOF OF PURCHASE, MODEL # AND SERIAL #  
REQUIRED FOR WARRANTY SERVICE

# TROUBLESHOOTING & WARRANTY

## LIMITED WARRANTY

Any repair, replacement, or warranty service, and all questions about this product should be directed to BLACK+DECKER at **844-299-0879** from the USA or Puerto Rico.

BLACK+DECKER warrants to the original purchaser that the product will be free from defects in material, parts and workmanship for the period designated for this product. The warranty commences the day the product is purchased and covers up to a period of **1 year (12 months) for labor/1 year (12 months) for parts (manufacturing defects only)**.

BLACK+DECKER agrees that it will, at its option, replace the defective product with either a new or remanufactured unit equivalent to your original purchase during the warranty period.

**Exclusions:** This warranty does not apply to the below:

1. If the appearance or exterior of the product has been damaged or defaced, altered or modified in design or construction.
2. If the product original serial number has been altered or removed or cannot be readily determined.
3. If there is damage due to power line surge, user damage to the AC power cord or connection to improper voltage source.
4. If damage is due to general misuse, accidents or acts of God.
5. If repair attempts are done by unauthorized service agents, use of parts other than genuine parts or parts obtained from persons other than authorized service companies.
6. On units that have been transferred from the original owner.
7. On products that have been purchased as refurbished, like new, second-hand, in a "As-Is" or "Final Sale" terms.
8. To products used in a commercial or rental setting.
9. To products used in settings other than ordinary household use or used other than in accordance with the provided instructions.
10. To damages for service calls for improper installations.
11. Transportation and shipping costs associated with the replacement of the unit.
12. Service calls to instruct you how to use your product.
13. Service calls to repair or replace the house fuse, reset the circuit breaker or correct the wiring in the house.

REPAIR OR REPLACEMENT AS PROVIDED UNDER THIS WARRANTY IS THE EXCLUSIVE REMEDY OF THE CUSTOMER; BLACK+DECKER SHALL NOT BE LIABLE FOR ANY INCIDENTAL OR CONSEQUENTIAL DAMAGES FOR BREACH OF ANY EXPRESS OR IMPLIED WARRANTY ON THIS PRODUCT, EXCEPT TO THE EXTENT PROHIBITED BY APPLICABLE LAW. ANY IMPLIED WARRANTY OF MERCHANTABILITY OF FITNESS FOR A PARTICULAR PURPOSE ON THIS PRODUCT IS LIMITED TO THE DURATION OF THE WARRANTY.

Some states do not allow the exclusion or limitations of incidental or consequential damages, or limitations on how long the warranty lasts. In these cases the above exclusions or limitations may not apply to you. This warranty gives you specific legal rights and you may also have other rights which vary from state to state.

**Obtaining Service:** To obtain service, product literature, supplies or accessories please call **844-299-0879** to create a ticket for exchange/repair. Please make sure to provide the date of purchase, model number and a brief description of the problem. Our customer service representative will contact you or send detailed return instructions.

BLACK+DECKER does not warrant that the appliance will work properly in all environmental conditions, and makes no warranty and representation, either implied or expressed, with respect to the quality, performance, merchantability, or fitness for a particular purpose other than the purpose identified within this user's manual. BLACK+DECKER has made every effort to ensure that this user's manual is accurate and disclaims liability for any inaccuracies or omissions that may have occurred. Information in this user's manual is subject to change without notice and does not represent a commitment on the part of BLACK+DECKER. BLACK+DECKER reserves the right to make improvements to this user's manual and/or to the products described in this user's manual at any time without notice. If you find information in this manual that is incorrect, misleading, or incomplete, please contact us at **844-299-0879**.

W Appliance Co.  
1356 Broadway  
New York, NY 10018

BLACK & DECKER, BLACK+DECKER, the BLACK & DECKER and BLACK+DECKER logos and product names and the orange and black color scheme are trademarks of The Black & Decker Corporation, used under license. All rights reserved.

Product in this box may differ slightly from that pictured. Does not affect function. Not all accessories shown in photography are included in this package.

Imported by W Appliance, Inc., 1356 Broadway, New York, NY 10018



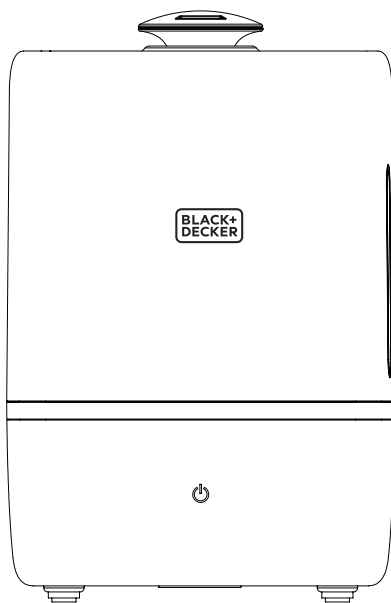


# BLACK+<sup>®</sup> DECKER

## HUMIDIFICADOR ULTRASÓNICO DE 1,32 GALONES (5 LITROS)

### MANUAL DE INSTRUCCIONES

NÚMERO DE CATÁLOGO  
BUH005



**¡Gracias por elegir BLACK+DECKER!**

**POR FAVOR, LEA ESTE MANUAL ANTES DE DEVOLVER ESTE PRODUCTO POR CUALQUIER MOTIVO.**

Si tiene alguna pregunta o tiene algún problema con su producto de BLACK+DECKER vaya a [www.blackanddecker.com/instantanswers](http://www.blackanddecker.com/instantanswers)  
Si no puede encontrar la respuesta a su pregunta o no tiene acceso a Internet, llame al 844-299-0879 de 10:30 a 18:30 EST de lunes a viernes para hablar con un agente. Por favor, tenga el número de catálogo a mano cuando llame.

**GUARDE ESTE MANUAL PARA SU REFERENCIA EN EL FUTURO.**

# CONTENIDO

## INFORMACIÓN DE SEGURIDAD

Instrucciones Importantes de Seguridad.....	17-18
Requisitos Eléctricos.....	19

## CONFIGURACIÓN Y USO

Piezas y Características .....	20
Instrucciones de Uso.....	21
Limpieza y Mantenimiento .....	22

## SOLUCIÓN DE PROBLEMAS Y GARANTÍA

Solución de Problemas.....	23
Garantía Limitada .....	24-25

# REGISTRO DEL PRODUCTO

¡Gracias por comprar nuestro producto BLACK+DECKER! Este manual fácil de usar le guiará para darle el mejor uso a su humidificador.

Recuerde anotar el número de modelo y el número de serie. Están en una etiqueta en la parte trasera.

---

Nº de modelo

---

Nº de serie

---

Fecha de compra

Grape o adjunte su recibo a su manual. Lo necesitará para acceder el servicio de garantía.



## INFORMACIÓN DE SEGURIDAD



### PELIGRO

**PELIGRO** - Amenazas inmediatas que resultarán en lesiones personales graves o la muerte



### ADVERTENCIA

**ADVERTENCIA** - Peligros o prácticas inseguras que pueden resultar en lesiones personales graves o la muerte



### PRECAUCIÓN

**PRECAUCIÓN** - Peligros o prácticas inseguras que PODRÍAN resultar en lesiones personales menores

## INSTRUCCIONES IMPORTANTES DE SEGURIDAD



### ADVERTENCIA

Cuando se usen aparatos eléctricos, se deberán tomar precauciones básicas de seguridad incluidas las siguientes:

1. LEA TODAS LAS INSTRUCCIONES ANTES DEL USO
2. Para evitar incendios o descargas eléctricas, enchufe el aparato directamente a una toma de corriente de 120V de corriente alterna.
3. Es necesario ejercer supervisión estricta cuando cualquier aparato sea utilizado por o cerca de niños.
4. Evite la exposición a la luz solar directa y manténgase a al menos a 4 pulgadas de las paredes. Asegúrese de que la salida del vaporizador no esté directamente frente a una pared. No lo coloque cerca de fuentes de calor como estufas, radiadores, etc.
5. Coloque el humidificador sobre una superficie firme, plana y nivelada. Se recomienda usar una alfombrilla impermeable debajo del humidificador. No lo coloque sobre una alfombra, moqueta, o en un piso con un acabado que pueda dañarse por la exposición al agua o la humedad.
6. No inserte ni retire el enchufe eléctrico del aparato con las manos mojadas. Desenchúfelo cuando no esté en uso.
7. No opere ningún humidificador con el cable o enchufe dañados. Descarte el humidificador o devuélvalo a un centro de servicio autorizado para su examinación y/o reparación.
8. Para reducir el riesgo de descarga eléctrica, no quite los tornillos. La unidad no contiene piezas reparables por el usuario. Por favor, deje todo tipo de trabajos de mantenimiento a personal calificado.
9. Llene el tanque con agua fresca, destilada o desmineralizada. No encienda el aparato con el tanque de agua vacío.
10. No agite el aparato ya que podría derramarse agua en la base de la unidad.
11. Nunca toque el agua o los componentes mientras la unidad esté en funcionamiento.

## INFORMACIÓN DE SEGURIDAD

12. No vierta agua caliente en el tanque, es decir, a una temperatura superior a 100°F (38°C).
13. Desenchufe el aparato antes de limpiarlo o retirar el tanque.
14. No sumerja el aparato o el cable de alimentación en agua u otros líquidos.
15. Nunca raspe el transductor con una herramienta dura. El humidificador debe ser limpiado regularmente. Para hacerlo, consulte las instrucciones de limpieza en este manual.
16. No utilice detergentes, limpia vidrios o limpiadores domésticos, cera para muebles, gasolina, diluyente de pintura u otro solvente para limpiar cualquier parte del humidificador.
17. Si derrama algún líquido sobre la unidad, puede causar daños graves. Apáguelo y desenchúfelo inmediatamente.
18. No permita que el cable toque ninguna superficie caliente y asegúrese de que no cuelgue sobre el borde de una mesa o mesada.
19. Nunca use este aparato en una habitación donde se estén usando productos en aerosol (sprays) o en una habitación o donde se administre oxígeno.
20. No coloque prendas de vestir o toallas encima del aparato. Si la boquilla se obstruye puede causar un mal funcionamiento del aparato.
21. Al mover el aparato, levántelo por la unidad base y no por el tanque de agua.
22. El nivel ideal de humedad relativa para que resulte cómodo para las personas es de entre 45% y 60%. El exceso de humedad se manifiesta en forma de condensación en las superficies o paredes frías de la habitación. Para medir la humedad de la habitación, utilice un higrómetro (disponible en su ferretería local).
23. No utilice este aparato al aire libre.
24. No coloque el humidificador en un área donde sea accesible para los niños. No utilice el humidificador en una habitación cerrada, especialmente donde un niño pueda estar durmiendo, descansando o jugando (una habitación cerrada puede resultar en humedad excesiva).
25. No intente rellenar el humidificador sin antes desenchufar la unidad de de la toma de corriente. El incumplimiento de esta advertencia puede causar lesiones personales. Asegúrese de desenchufar la unidad tirando del enchufe y no del cable.
26. Este humidificador requiere mantenimiento para funcionar correctamente. Consulte los procedimientos de limpieza y mantenimiento. Use solo limpiadores y aditivos recomendados por el fabricante.

## INFORMACIÓN DE SEGURIDAD

# CONSERVE ESTAS INSTRUCCIONES SOLO PARA USO DOMÉSTICO

## REQUISITOS ELÉCTRICOS

Este aparato cuenta con un enchufe polarizado (una clavija es más ancha que la otra). Para reducir el riesgo de descarga eléctrica, este enchufe fue diseñado para encajar en una toma polarizada de una sola manera.

Si no puede introducir el enchufe, inviértalo. Si aún no encaja, póngase en contacto con un electricista calificado.

 **ADVERTENCIA:** No intente modificar el enchufe de forma alguna.

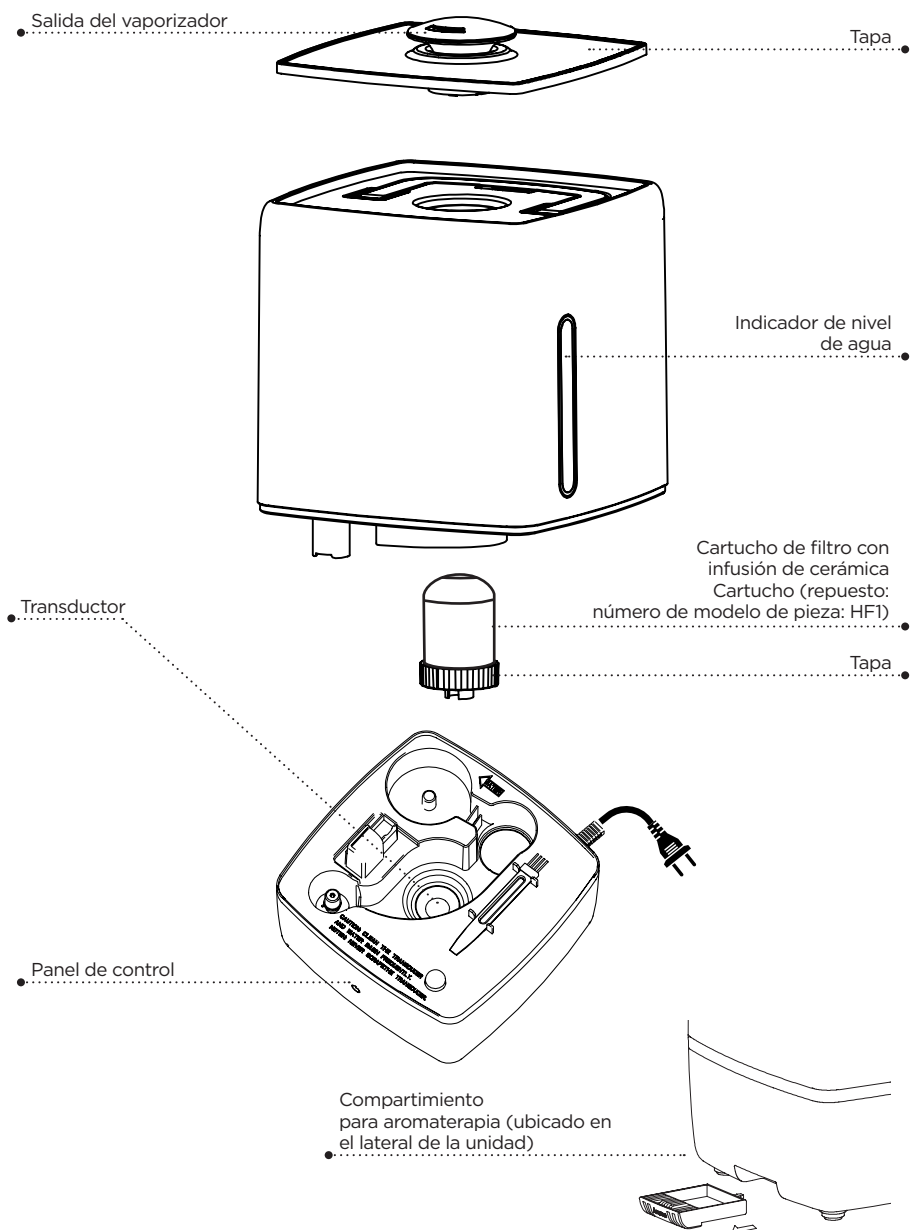
## CABLE DE ALIMENTACIÓN

1. Si el cable de suministro de energía es demasiado corto, no use un cable de extensión. Pida a un electricista o técnico calificado que instale una toma de corriente cerca del electrodoméstico.

**NOTA:** Ni BLACK+DECKER ni el distribuidor pueden aceptar ninguna responsabilidad por daños al producto o daños personales que resulten de no respetar procedimientos de conexión los procedimientos de conexión eléctrica.

# CONFIGURACIÓN Y USO

## PARTES Y CARACTERÍSTICAS



# CONFIGURACIÓN Y USO

## INSTRUCCIONES DE USO

Retire el humidificador del embalaje y colóquelo en posición vertical en una superficie plana y nivelada.

**NOTA:** Utilice el humidificador únicamente en posición vertical. Asegúrese siempre de que el tanque de agua esté limpio. Rellenar con agua fría.

**Para instalar el filtro con infusión cerámica (opcional), consulte LIMPIEZA Y MANTENIMIENTO, Instrucciones de INSTALACIÓN DEL FILTRO en la página 8.**

1. Retire el tanque de agua de la base del humidificador. Retire el tapón girándolo en sentido anti-horario. Llene el tanque con agua limpia y fría. Después de llenarlo con agua fresca, agua destilada o desmineralizada, asegúrese de que la tapa esté apretada y que el tanque de agua esté firmemente en su lugar sobre la base de la unidad. Asegúrese de que la tapa esté colocada encima de la unidad.

2. Conecte el enchufe a la toma de corriente y presione el botón ON/OFF para encender la máquina en el nivel de salida de niebla BAJO. El botón se iluminará en rojo.

Presione el botón ON/OFF por segunda vez para un nivel de salida de niebla MEDIO. El botón se iluminará en verde.

Presione el botón ON/OFF por tercera vez para un nivel de salida de niebla ALTO. El botón se iluminará en azul.

Si presiona el botón ON/OFF por cuarta vez, se apagará el humidificador.

**⚠ PRECAUCIÓN:** No mueva el humidificador después de que se haya llenado con agua. Esto puede hacer que se derrame demasiada agua en la base del humidificador.

PANEL DE CONTROL



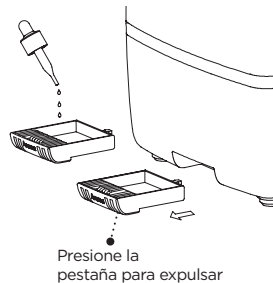
Boton ON/OFF

Cuando el nivel agua en el tanque de agua sea demasiado bajo, el humidificador sonará tres veces y dejará de funcionar. Limpie el tanque de agua y vacíe el agua de la base antes de volver a llenarlo. Una vez que se haya llenado el tanque de agua, presione el botón ON/OFF para reanudar el funcionamiento.

**NOTA:** Nunca intente operar la unidad cuando no haya agua en el tanque de agua. Para apagar el humidificador en cualquier momento, presione el botón ON / OFF hasta que la unidad se apague. Cuando el tanque está vacío, el humidificador se apagará automáticamente. Una vez que el tanque se haya llenado de agua, encienda el humidificador presionando el botón ON / OFF.

### AROMATERAPIA OPCIONAL

Su humidificador cuenta con un compartimiento para aromaterapia y una esponja situados en la parte inferior, al lateral de la unidad que le permite agregar aceites esenciales (no incluidos). Si desea agregar una fragancia al humidificador, presione la pestaña de la bandeja de aromaterapia para expulsarla del compartimiento. Humedezca la esponja y agregue una gota del aceite esencial o fragancia de su elección en la esponja. Vuelva a colocar la bandeja de aromaterapia reinsertándola en el compartimiento. La fragancia se dispersará en el aire con la niebla cuando el humidificador esté en uso.



Presione la pestaña para expulsar

# CONFIGURACIÓN Y USO

## LIMPIEZA Y MANTENIMIENTO

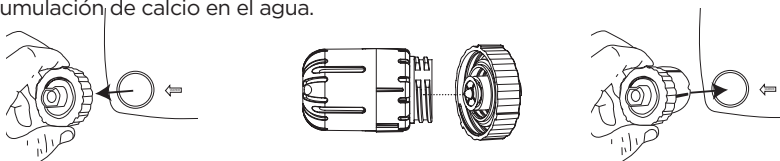
**⚠ ADVERTENCIA:** Asegúrese de desenchufar el aparato antes de la limpieza. No sumerja la base del humidificador en agua.

No intente desmontar la base del humidificador para limpiarla.

- Limpie el transductor, el tanque de agua y el interior de la base cada semana.
- Se puede acumular una película de residuos en el transductor o en el interior de la base. Para limpiar el transductor, remoje con vinagre sin diluir durante aproximadamente 20 minutos. Seque suavemente con un paño suave. Enjuague con agua tibia y limpie.
- Las partes de plástico del humidificador deben limpiarse con un jabón suave y un paño húmedo o una esponja. Enjuague con agua para eliminar cualquier resto de jabón.

## INSTALACIÓN DEL FILTRO

Su humidificador viene con un cartucho de filtro con infusión de cerámica para ablandar el agua y reducir la acumulación de calcio. Debe reemplazarse cada 6 meses aproximadamente. Puede ser reemplazado antes si observa un aumento de la acumulación de calcio en el agua.



Para instalar el cartucho de filtro, quite la tapa del tanque de agua girándola en sentido antihorario (izquierda).

Inserte el filtro en el centro de la tapa y asegúrelo girando en sentido horario (derecha).

Coloque la tapa del tanque de agua con el filtro instalado girándolo en el sentido horario.

Se recomienda que enjuague el filtro con agua tibia cada vez que agregue agua al tanque.

**NOTA:** No necesita el cartucho de filtro para usar el humidificador.

## RECAMBIO DE FILTRO

Utilice el filtro de repuesto modelo HF1. Para comprar un filtro de repuesto, se recomienda que consulte con el minorista donde compró su humidificador o en minoristas en línea. También puede contactar al Servicio de Atención al Cliente de BLACK+DECKER al 844-299-0879 o a través de [service@equitybrands.com](mailto:service@equitybrands.com).

## ALMACENAMIENTO

Si no va a utilizar el humidificador durante mucho tiempo, asegúrese de que no quede agua en el tanque y que el humidificador esté limpio y seco. Guardar en lugar fresco y seco.

# SOLUCIÓN DE PROBLEMAS Y GARANTÍA

Solucione su problema utilizando el cuadro a continuación. Si el humidificador aun no funciona correctamente, comuníquese con el centro de atención al cliente BLACK+DECKER o el centro de servicio autorizado más cercano.

**⚠️ ADVERTENCIA:** Los usuarios nunca deben solucionar problemas de componentes internos.

PROBLEMA	CAUSA POSIBLE	SOLUCIÓN POSIBLE
El aparato no enciende	El aparato no está enchufado	Asegúrese de que el aparato esté enchufado a una toma que funcione
La luz de encendido está encendida pero no hay vaporización	No hay agua en el tanque de agua	Llene el tanque de agua con agua
La luz de encendido está iluminada pero el humidificador no funciona	Demasiada agua en el tanque de agua	Retire agua del tanque de agua
La niebla tiene olor	La unidad es nueva	Retire el tanque de agua y abra la tapa Déjelo reposar en un ambiente fresco durante 12 horas
	Es posible que el agua no esté limpia o se haya estancado por estar asentada demasiado tiempo	Limpie el tanque de agua/transductor y llénelo con agua limpia. *Consulte la sección de <b>LIMPIEZA Y MANTENIMIENTO</b> de este manual.
El volumen de niebla es bajo	Hay residuos minerales en el agua	Limpie el tanque de agua/transductor y llénelo con agua limpia *Consulte la sección de <b>LIMPIEZA Y MANTENIMIENTO</b> de este manual.
	Es posible que el agua no esté limpia o se haya estancado por estar asentada demasiado tiempo	Limpie el tanque de agua/transductor y llénelo con agua limpia *Consulte la sección de <b>LIMPIEZA Y MANTENIMIENTO</b> de este manual.
El humidificador hace ruido	Hay un sonido vibratorio proveniente del tanque de agua porque el nivel del agua es demasiado bajo	Llene el tanque de agua con más agua
	El humidificador no está sobre una superficie nivelada	Mueva el humidificador a una superficie nivelada y estable
El humidificador produce polvo blanco	Agua dura o residuos minerales en el agua	Algo de polvo blanco es normal Es causado por el contenido mineral del agua que crea un polvo blanco cuando se libera al aire. Para reducir el polvo blanco, puede usar agua destilada.
Película de residuos minerales en el tanque de agua	Agua dura o residuos minerales en el agua	Limpie el tanque de agua/transductor y llénelo con agua limpia *Consulte la sección de <b>LIMPIEZA Y MANTENIMIENTO</b> de este manual.

## ESPECIFICACIONES

- Voltaje: 120V, 60Hz
- Dimensiones de la unidad (W x D x H): 7.6" x 7.6" x 11.57" (19,3 cm x 19,3 cm x 29,4 cm)
- Peso neto: Approx. 2.56 lbs (1,16 kg)

## SOLUCIÓN DE PROBLEMAS Y GARANTÍA

### ANTES DE LLAMAR AL SERVICIO TÉCNICO

SI EL APARATO NO FUNCIONA:

- A) Verifique para asegurarse que el humidificador esté bien enchufado. Si no lo está, quite el enchufe de la toma de corriente, espere 10 segundos y conéctelo nuevamente de forma segura.
- B) Compruebe si hay un fusible quemado o un disyuntor principal disparado. Si éstos parecen estar operando como es debido, pruebe el enchufe con otro aparato.

SI NINGUNO DE LOS PASOS ANTERIORES RESUELVE EL PROBLEMA, CONTACTE A UN TÉCNICO CALIFICADO.

**⚠️ ADVERTENCIA:** EL USUARIO NO DEBE INTENTAR AJUSTAR O REPARAR ESTE ELECTRODOMÉSTICO. NO HAY PIEZAS EN EL DISPOSITIVO QUE EL USUARIO PUEDA REPARAR.

## IMPORTANTE

### NO DEVUELVA ESTE PRODUCTO A LA TIENDA

Si tiene problemas con este producto, por favor, contacte al Centro de Satisfacción del Cliente de BLACK+DECKER a través del 844-299-0879 o a [service@equitybrands.com](mailto:service@equitybrands.com)

UN COMPROBANTE DE COMPRA CON FECHA, No. DE MODELO Y No. DE SERIE ES REQUERIDO PARA EL SERVICIO DE GARANTÍA



# SOLUCIÓN DE PROBLEMAS Y GARANTÍA

## GARANTÍA LIMITADA

Cualquier reparación, recambio, o servicio de garantía, y todas las preguntas sobre este producto deben ser dirigidas BLACK+DECKER al **844-299-0879** desde EE.UU. o Puerto Rico.

BLACK+DECKER garantiza al comprador original que el producto estará libre de defectos de materiales, partes y mano de obra por el período designado para este producto. La garantía comienza el día en que se compra el producto y cubre hasta un período de **1 año (12 meses) por mano de obra / 1 año (12 meses) por piezas (solo defectos de fabricación)**.

BLACK+DECKER acepta que, de acuerdo con su criterio, reemplazará el producto defectuoso por uno nuevo o uno remanufacturado equivalente a su compra original durante el período de garantía.

**Exclusiones:** Esta garantía no se aplica a lo siguiente:

1. Si la apariencia o el exterior de el producto ha sido dañado o cambiado, alterado o modificado en diseño o construcción.
2. Si el número de serie original del producto ha sido alterado o eliminado o no puede ser fácilmente determinado.
3. Si está dañado debido a una sobrecarga de la línea eléctrica, daño al cable de alimentación de CA por parte del usuario o conexión a una fuente de voltaje incorrecta.
4. Si el daño se debe a un mal uso general, accidentes o actos de Dios.
5. Si los intentos de reparación son realizados por agentes de servicio no autorizados, el uso de piezas que no sean piezas originales o piezas obtenidas de personas que no sean empresas de servicios autorizadas.
6. En unidades que han sido transferidas del propietario original.
7. En productos que han sido comprados como reacondicionados, como nuevos, de segunda mano, en términos de "tal como es" o "venta final".
8. A los productos utilizados en un entorno comercial o de alquiler.
9. A productos utilizados en condiciones distintas a las ordinarias de uso doméstico normal o usado de otra manera que no sea de acuerdo con las instrucciones provistas.
10. A los daños por las llamadas al servicio por instalaciones inadecuadas.
11. A costos de transporte y envío asociados con el reemplazo de la unidad.
12. A llamadas de servicio para instruirlo sobre cómo usar su producto.
13. Llamadas de servicio para reparar o reemplazar el fusible de la casa, reiniciar el disyuntor o corregir el cableado de la casa.

LA REPARACIÓN O EL REMPLAZO COMO SE ESTABLECE EN ESTA GARANTÍA SON LA SOLUCIÓN EXCLUSIVA DEL CLIENTE; BLACK+DECKER NO SERÁ RESPONSABLE POR NINGÚN DAÑO INCIDENTAL O EN CONSECUENCIA POR INCUMPLIMIENTO DE CUALQUIER GARANTÍA EXPRESA O IMPLÍCITA DE ESTE PRODUCTO, EXCEPTO EN LA MEDIDA EN QUE LO PROHIBA LA LEY APLICABLE. CUALQUIER GARANTÍA IMPLÍCITA DE COMERCIABILIDAD O IDONEIDAD PARA UN PROPÓSITO PARTICULAR SOBRE ESTE PRODUCTO TIENE UNA DURACIÓN LIMITADA A LA DURACIÓN DE ESTA GARANTÍA.

Algunos estados no permiten la exclusión o limitaciones de daños incidentales o consecuentes, o limitaciones en la duración de la garantía. En estos casos, las exclusiones o limitaciones anteriores pueden no aplicarse en su caso. Esta garantía le otorga derechos legales específicos, y también puede tener otros derechos que varían de estado a estado.

**Obtención de servicio:** Para obtener servicio, documentación del producto, suministros o accesorios, llame al **844-299-0879** para crear un ticket de cambio/reparación. Asegúrese de proporcionar la fecha de compra, el número de modelo y una breve descripción del problema. Nuestros representantes de servicio al cliente se comunicarán con usted o enviarán instrucciones detalladas de devolución.

BLACK+DECKER no garantiza que el aparato funcionará adecuadamente en todas las condiciones ambientales, y no otorga garantía alguna ni defensa, ya sea implícita o expresada, con respecto a la calidad, desempeño, comerciabilidad, o aptitud para un propósito particular más allá del propósito identificado en este manual de usuario. BLACK+DECKER ha realizado todos los esfuerzos para asegurarse de que este manual es preciso y renuncia a la responsabilidad sobre cualquier imprecisión u omisión que pueda haber ocurrido. La información en este manual de usuario está sujeta a cambiar sin aviso previo y no representa un compromiso por parte de BLACK+DECKER. BLACK+DECKER se reserva el derecho de hacer mejoras a este manual de usuario y/o al producto descrito en este manual de usuario en cualquier momento sin aviso previo. Si encuentra información en este manual que es incorrecta, engañosa o incompleta, comuníquese con nosotros al **844-299-0879**.

W Appliance Co.  
1356 Broadway  
New York, NY 10018

BLACK & DECKER, BLACK+DECKER, y los logos y nombres de productos de BLACK & DECKER y el esquema de color naranja y negro son marcas registradas de The Black & Decker Corporation, usados bajo licencia. Todos los derechos reservados.

El producto en esta caja puede diferir levemente de la imagen. No afecta su función. No todos los accesorios que se muestran en la fotografía están incluidos en este paquete.

Importado por W Appliance, Inc., 1356 Broadway, Nueva York, NY 10018